

Questionnement des évolutions démographiques en Belgique d'ici à 2060

Micheline Lambrecht *

Conférence donnée à la
Société royale d'Economie politique de Belgique
le jeudi 25 avril 2013

* Micheline Lambrecht est membre du Bureau fédéral du Plan (ml@plan.be)
Les opinions émises dans cette communication sont cependant de sa seule responsabilité.

<http://www.plan.be>

Plan de l'exposé

- **Considérations préliminaires**
- **Le passé et le présent conditionnent l'avenir**
- **Spécificités régionales, voire sous-régionales**
- **Le financement des dépenses sociales**
- **La Belgique comparée à ses partenaires européens**

Considérations préliminaires



L'importance de la population

- De tous temps, rôle primordial de la population
 - pour lever l'impôt, constituer l'armée, déterminer les cadres administratifs et politiques, ...
 - puissance symbolique (encore de nos jours) d'une population ... jeune
- La population intervient dans de multiples politiques: aménagement du territoire, mobilité, logement, enseignement, emploi, santé publique, sécurité sociale, etc.
- Elle est au confluent de nombreuses disciplines: démographie, médecine, économie, géographie, sociologie...



Les sources en Belgique

- Après les registres paroissiaux,
 - les registres d'état civil (avec inscription des événements déclarés) et correction tous les dix ans par des recensements,
 - et en 1988, mise en route du Registre national des personnes physiques : saisie continue, inutilité des recensements (d'où 'Enquête socio-économique' de 2001).
- => *bonne connaissance de la population officiellement résidente*



L'intérêt de perspectives de population

- Des perspectives dès l'entre-deux guerres, centrées sur naissances et décès
- Longtemps leur importance a été sous-estimée, la population semblant un facteur assez stable.
- Pourtant, dès les années '1950, Alfred Sauvy (F) attire l'attention:
 - impacts possibles du baby-boom;
 - baisse relative à venir de la population d'âge actif en Wallonie (rapport sur la Wallonie de 1962), ...
- Années '1980' :
 - une inquiétude monte autour du vieillissement de la population;
 - interventions successives du secteur financier, des organismes internationaux, et très tôt du gouvernement belge (rapports Mainil, Dehaene)
- Ensuite, mesures successives nombreuses sur les pensions, puis sur les dépenses de santé: utilisation des perspectives de population



Le vieillissement de la population: une augmentation de la part des âgés dans la population

Causes récentes et actuelles:

- les taux de fécondité n'assurent pas le remplacement des générations ($< 2,1$ depuis 1972), avec un effet cumulatif de génération en génération
- l'allongement de la vie

Impact de l'histoire de la population:

- les générations nombreuses de « baby-boomers » nés après la guerre arrivent à l'âge de la pension,
- après une succession de générations moins nombreuses

A l'inverse, un afflux continu et important d'immigrations internationales rajeunit la population:

- en renforçant le nombre de jeunes personnes d'âge actif
- en rehaussant le niveau de fécondité



Le passé et le présent conditionnent l'avenir



**L'indice conjoncturel de fécondité
(ou nombre moyen d'enfants par femme)
est passé sous le seuil de remplacement en 1972
Belgique**

1846	1950	1964	1972	1985	2000	2009	2060
3,81	2,34	2,71 _(max)	<2,1	1,51 _(min)	1,66	1,84	1,87 (1,81)

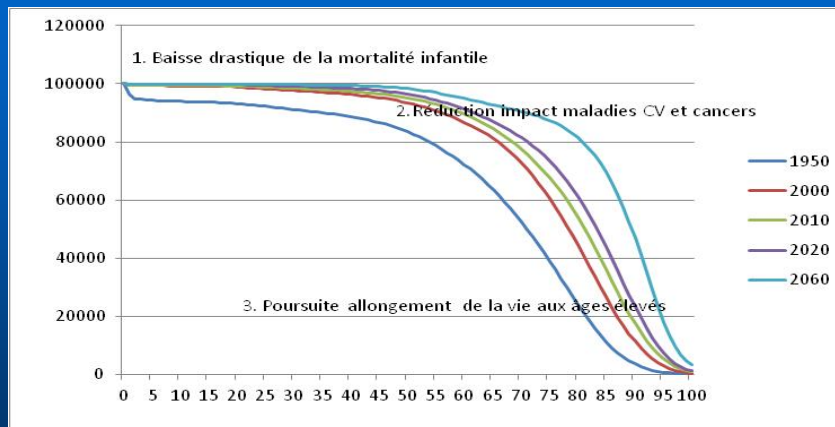
L'indicateur conjoncturel de fécondité en l'année t exprime le nombre moyen d'enfants qu'une femme aurait si à chaque âge, de 15 à 50 ans, elle avait le taux de fécondité par âge observé au cours de l'année t.

De même, l'espérance de vie à l'âge x en l'année t d'un individu exprime le nombre moyen (théorique) d'années qu'il lui resterait à vivre à supposer qu'il connaisse à chaque âge restant de sa vie les probabilités de survie propres à cette année t.

Source: DGSIE et calculs BFP;
en Italique: Perspectives de population BFP-DG SIE 2011-2060 (2012-2060)



**Les cohortes successives se maintiennent toujours plus en vie
(Rectangularisation des courbes de survie)
Hommes - Belgique**



Sources: Observations 1950-2010: DG SIE, Calculs BFP;
Perspectives de population 2011-2060, BFP-DGSIE



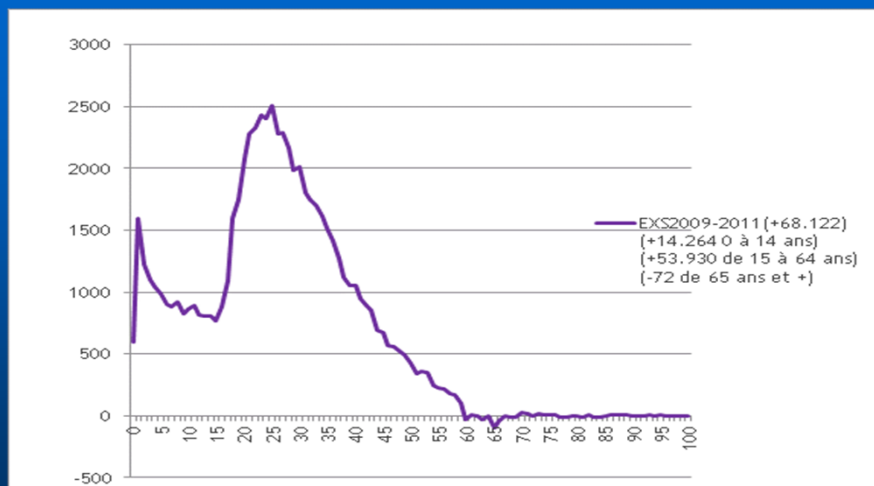
L'allongement moyen de la vie Belgique – Espérance de vie à divers âges

	1880-1890	1946-1949	1968-1972	2000	2010	2060
à 0 an						
Hommes	43,59	62,04	67,79	75,08	77,86	86,33 (86,70)
Femmes	46,63	67,26	74,21	81,42	83,14	88,88 (89,08)
à 65 ans						
Hommes	10,78	12,33	12,10	15,91	17,77	23,88 (24,24)
Femmes	11,68	13,88	15,29	20,06	21,32	25,77 (26,10)
à 85 ans						
Hommes	3,21	3,75	3,92	4,93	5,55	7,29
Femmes	3,53	4,21	4,46	6,19	6,79	8,57

Sources: Observations DGSIE, Calculs BFP;
Perspectives de population 2011-2060 (2012-2060), BFP-DGSIE



Profil d'âge du solde migratoire extérieur - Belgique (moyenne 2009-2011)



Source: Observations: DGSIE, Calculs BFP



Belgique: Evolution de la population

(1^{er} janvier observé de 1991 à 2010, Perspectives de population BFP-DSIE 2012-2060)

Structure d'âge de la population par groupe d'âges

	1991	2000	2010	2020	2030	2060
0-14	1 811 271	1 804 785	1 832 234	2 013 650	2 043 601	2 070 117
15-64	6 675 022	6 719 207	7 147 512	7 378 011	7 329 099	7 395 632
65+	1 500 682	1 715 093	1 860 159	2 224 263	2 707 610	3 282 937
Total	9 986 975	10 239 085	10 839 905	11 615 924	12 080 310	12 748 686

En proportion, l'évolution serait la suivante:

	1991	2000	2010	2020	2030	2060
0-14 (%)	18.14	17.63	16.90	17.34	16.92	16.24
15-64 (%)	66.84	65.62	65.94	63.52	60.67	58.01
65+ (%)	15.03	16.75	17.16	19.15	22.41	25.75
Total (%)	100.00	100.00	100.00	100.00	100.00	100.00



Spécificités régionales, voire sous-régionales



Nombre moyen d'enfants par femme (ICF) par région

	1991	2000	2009	2020	2060
Bruxelles-capitale	1,82	1,95	2,10	2,02	2,10 (1,97)
Flandre	1,59	1,57	1,80	1,81	1,82 (1,78)
Wallonie	1,76	1,76	1,82	1,86	1,89 (1,81)
Belgique	1,66	1,67	1,84	1,85	1,87 (1,81)

Sources:

- Observations : DGSIE, Calculs BFP;

- Perspectives de population 2011-2060, BFP-DGSIE: basées sur les observations des **bulletins de naissance**, corrigées dans la projection de naissances pour revenir au sens de la domiciliation du RN

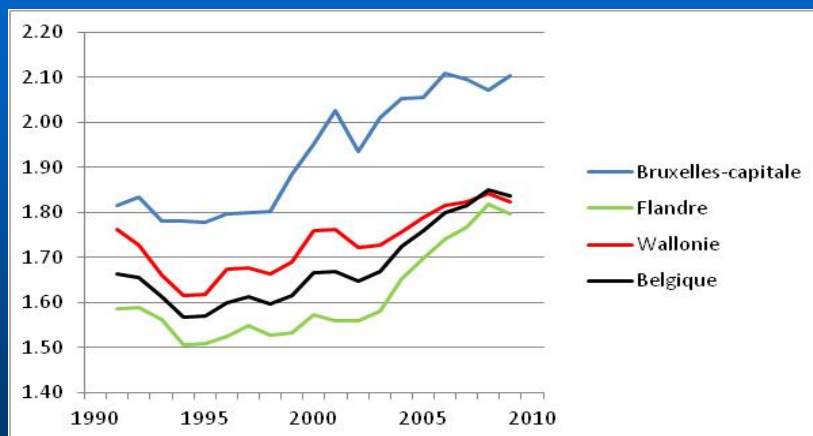
- Perspectives de population 2012-2060, BFP-DGSIE, basées sur les observations 2010 et 2011 de la source **Registre national : fécondité des seules femmes domiciliées dans l'arrondissement**

15 Bureau fédéral du Plan



Analyses et prévisions économiques

Nombre moyen d'enfants par femme (ICF) par région (observations)



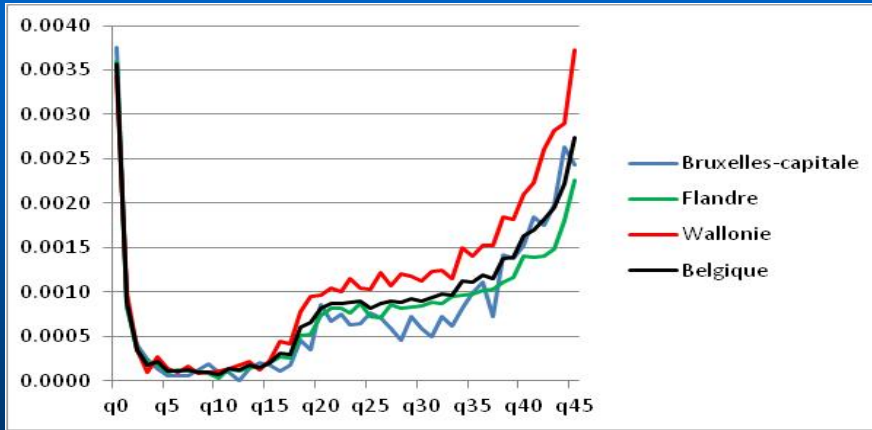
Sources: Observations : DGSIE (bulletins de naissance), Calculs BFP;

16 Bureau fédéral du Plan



Analyses et prévisions économiques

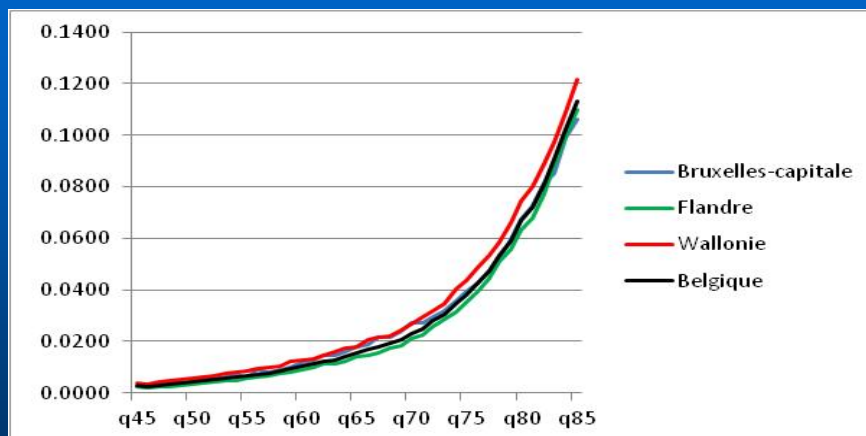
Quotients de mortalité par région – 0 à 45 ans
Hommes - Moyenne 2005-2009



Source: Observations: DGSIE, Calculs BFP



Quotients de mortalité par région – 45 à 75 ans
Hommes - Moyenne 2005-2009



Source: Observations: DGSIE, Calculs BFP



L'allongement moyen de la vie Espérance de vie à la naissance par région

	1991	2000	2010	2020	2060
Hommes					
Bruxelles-capitale	73.06	75.12	77.42	79.56	85.42 (85,35)
Flandre	74.34	76.01	78.95	81.24	87.59 (87,96)
Wallonie	71.55	73.41	75.95	78.24	84.38 (84,87)
Belgique	73.29	75.08	77.86	80.14	86.33 (86,70)
Femmes					
Bruxelles-capitale	79.99	81.39	83.23	83.82	87.12 (87,54)
Flandre	80.48	81.94	83.77	85.55	90.06 (90,26)
Wallonie	79.16	80.54	81.99	83.46	87.38 (87,49)
Belgique	79.99	81.42	83.14	84.71	88.88 (89,08)

Sources: Observations : DGSIE, Calculs BFP:

Perspectives de population 2011-2060 (2012-2060), BFP-DGSIE

19 Bureau fédéral du Plan

Analyses et prévisions économiques

Solde des migrations intérieures par région (en unités)

	2000	2010	2020	2060
Bruxelles-capitale	-5861	-12818	-14801	-15016
Flandre	2211	6582	7518	7090
Wallonie	3650	6236	7283	7926
Belgique (p.m.)	0	0	0	0

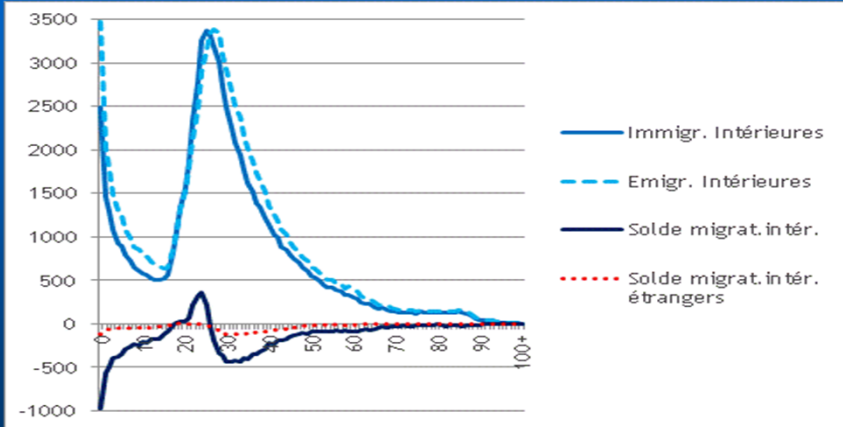
Sources: Observations : DGSIE, Calculs BFP:

Perspectives de population 2012-2060, BFP-DGSIE

20 Bureau fédéral du Plan

Analyses et prévisions économiques

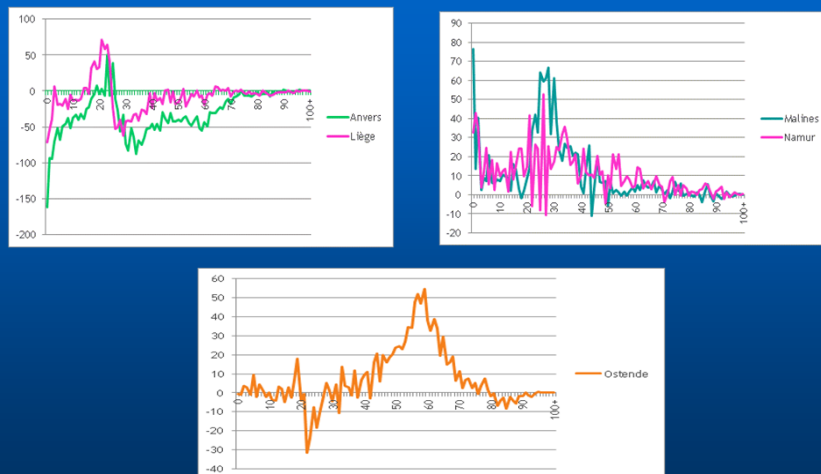
Structure d'âge de la migration intérieure Région de Bruxelles-capitale (moyenne 2007 à 2009)



Sources: Observations : DGSIE, Calculs BFP;



Structure d'âge de la migration intérieure de divers arrondissements (moyenne 2007 à 2009)



Sources: Observations : DGSIE, Calculs BFP;



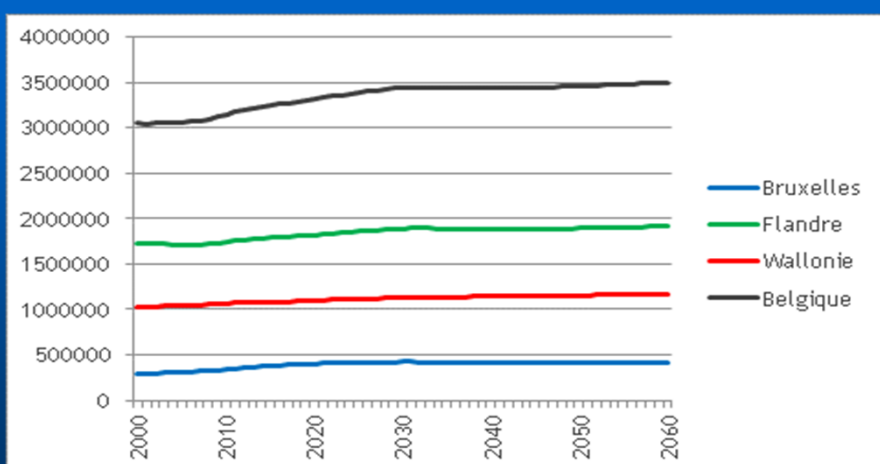
Solde des migrations internationales par région (en unités)

	2000	2010	2011	2020	2060
Bruxelles-capitale	6741	29453	23615	13487	7766
Flandre	5840	34548	26626	14378	7387
Wallonie	1151	15739	11916	7720	3889
Belgique	13732	79740	62157	35585	19042

Sources: Observations : DGSIE, Calculs BFP;
Perspectives de population 2012-2060, BFP-DGSIE



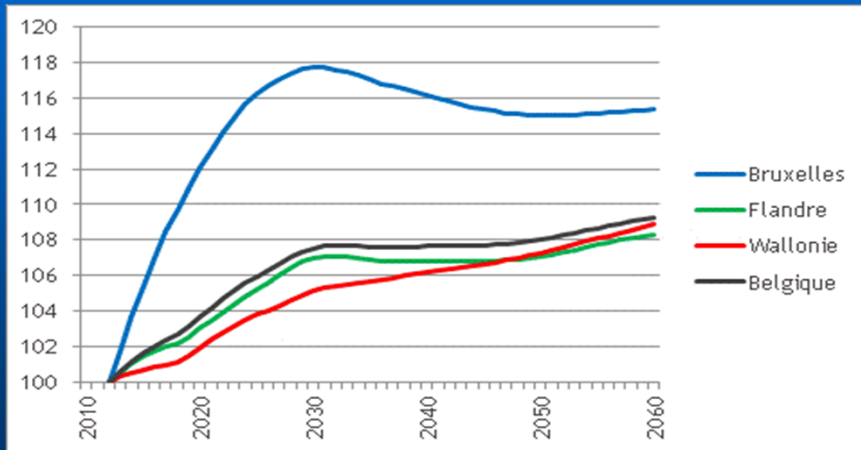
Personnes de 0 à 24 ans par région



Sources: Observations : DGSIE, Calculs BFP;
Perspectives de population 2012-2060, BFP-DGSIE



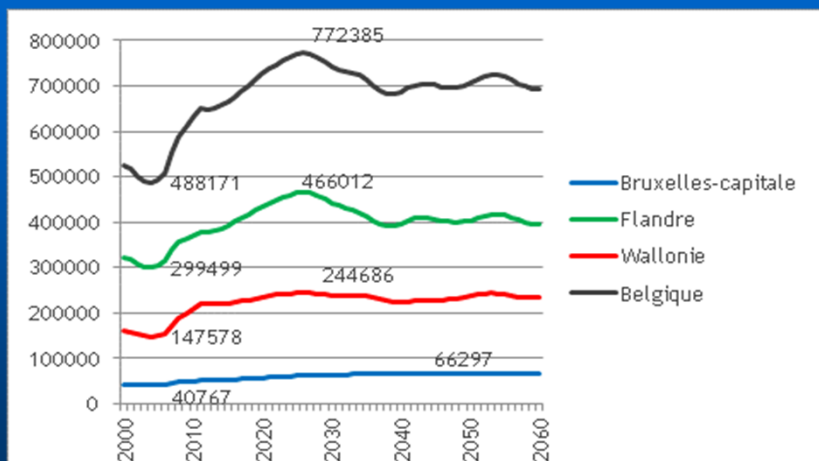
Personnes de 0 à 24 ans par région En indice 2012 = 100



Sources: Observations : DGSIE, Calculs BFP;
Perspectives de population 2012-2060, BFP-DGSIE



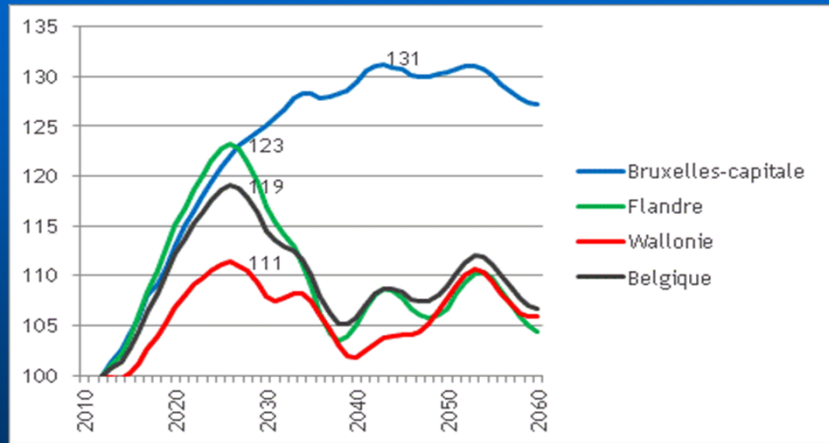
Personnes de 60 à 64 ans par région (maximum: 2026)



Sources: Observations : DGSIE, Calculs BFP;
Perspectives de population 2012-2060, BFP-DGSIE



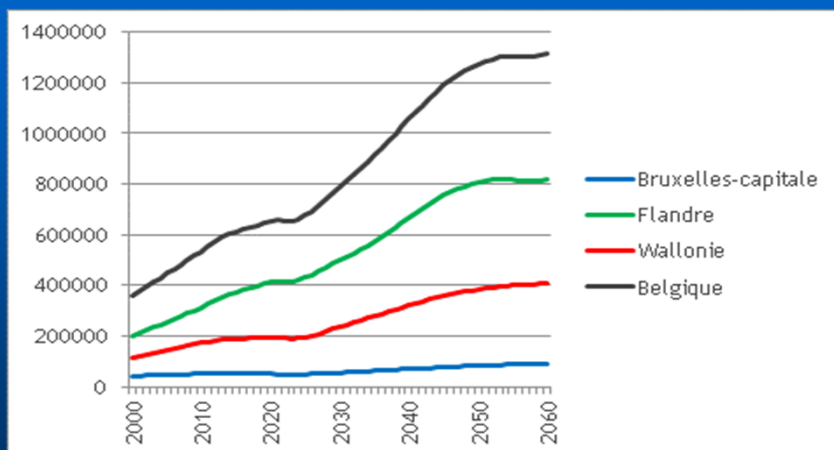
Personnes de 60 à 64 ans par région (maximum: 2026) En indice 2012 = 100



Sources: Observations : DGSIE, Calculs BFP;
Perspectives de population 2012-2060, BFP-DGSIE



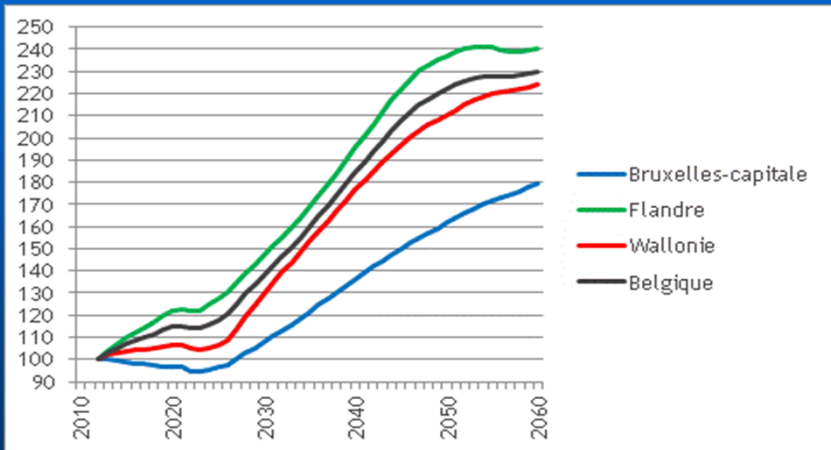
Personnes de 80 ans et plus par région



Sources: Observations : DGSIE, Calculs BFP;
Perspectives de population 2012-2060, BFP-DGSIE



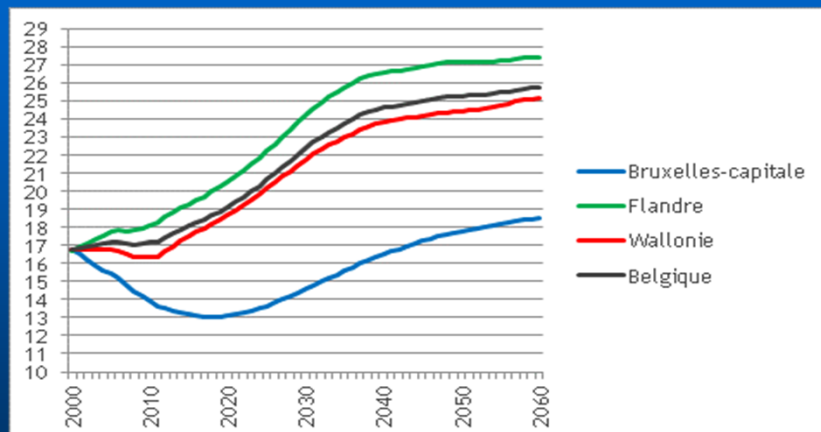
Personnes de 80 ans et plus par région En indice 2012 = 100



Sources: Observations : DGSIE, Calculs BFP;
Perspectives de population 2012-2060, BFP-DGSIE



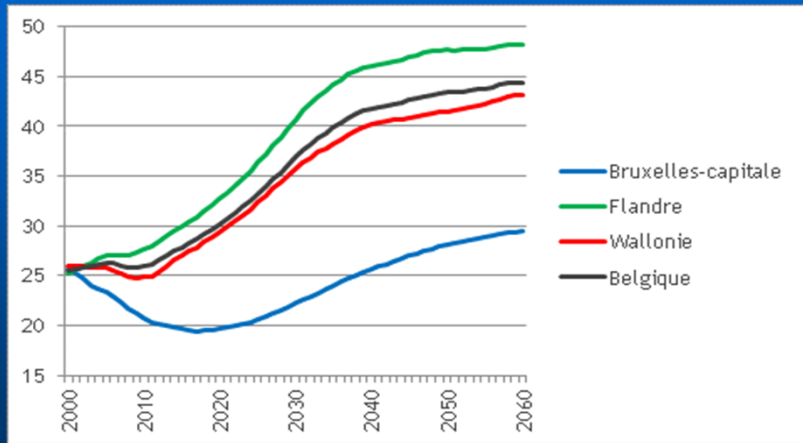
Part des 65 ans et plus dans la population respective (en %)



Sources: Observations : DGSIE, Calculs BFP;
Perspectives de population 2012-2060, BFP-DGSIE



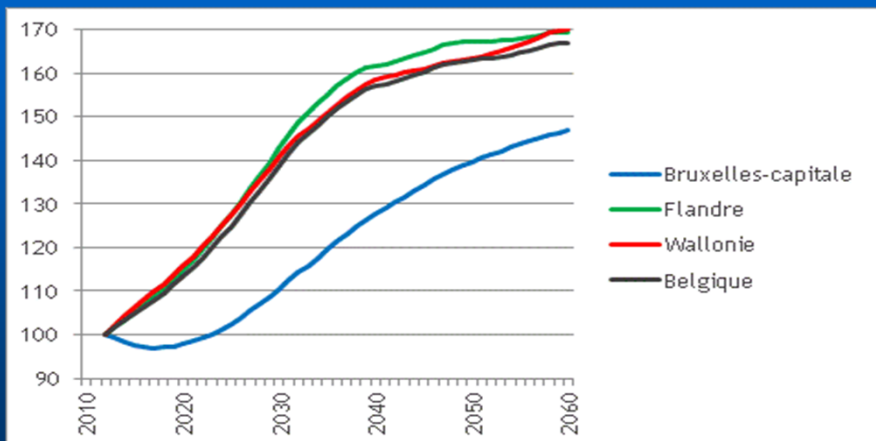
Coefficient démographique de dépendance des âgés (65 ans et plus/15 à 64 ans)



Sources: Observations : DGSIE, Calculs BFP;
Perspectives de population 2012-2060, BFP-DGSIE



Coefficient démographique de dépendance des âgés (65 ans et plus/15 à 64 ans) croissance relative par rapport à 2012 = 100



Sources: Observations : DGSIE, Calculs BFP;
Perspectives de population 2012-2060, BFP-DGSIE



Le financement des dépenses sociales projection du coût du vieillissement



d'une première approche purement démographique ...



Dès 1981, un lien entre dépenses sociales par âge et évolution de la population

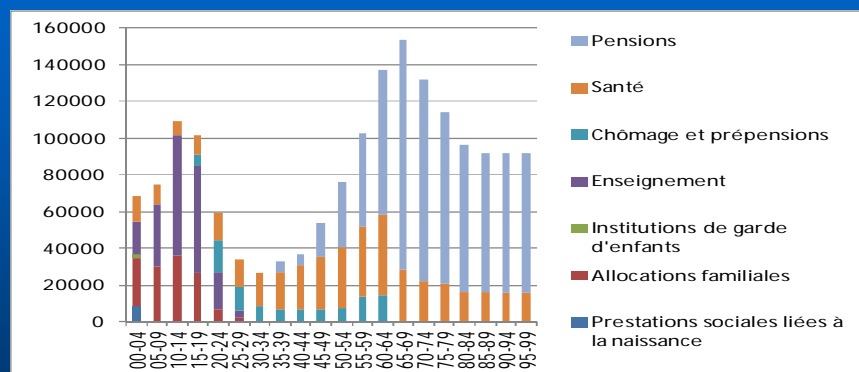
Montant moyen des prestations sociales par personne et par classe d'âge, en 1977 – en francs

	Prestations sociales liées à la naissance	Allocations familiales	Institutions de garde d'enfants	Enseignement	Chômage et prépensions	Santé	Pensions	Total
00-04	8460	26342	1954	17630		14191		68577
05-09		29957		34182		10787		74926
10-14		35679		65679		7980		109338
15-19		26698		58318	6241	10435		101692
20-24		6508		20453	17158	15283		59402
25-29		2189		3821	12499	15618		34127
30-34					8391	18288		26679
35-39					6884	20215	5668	32767
40-44					6620	24551	5668	36839
45-49					6968	28372	18629	53969
50-54					7406	33262	35249	75917
55-59					13881	37800	51322	103003
60-64					14643	43556	79120	137319
65-69						28370	125328	153698
70-74						21760	110142	131902
75-79						20473	93559	114032
80-84						16407	80069	96476
85-89						16055	76119	92174
90-94						15814	76119	91933
95-99						15814	76119	91933

Source: Lambrecht M., in Bilan et Avenir des politiques sociales, 1981, Tome 1, p.154, Tableau 31



Prestations moyennes de Santé par personne et par classe d'âge en 1977 – en francs



Source: Lambrecht M., in Bilan et Avenir des politiques sociales, 1981, Tome 1, p.154, Tableau 31



Evolution de la dépense sociale par système de 1977 à 2000, à prix et contexte constants de 1977 (1977=100)
en francs

	1977	1980	1985	1990	1995	2000
Prestations sociales liées à la naissance	100.0	95.1	97.3	103.2	103.5	99.2
Allocations familiales	100.0	95.7	89.2	85.4	84.5	85
Institutions de garde d'enfants	100.0	95.1	97.3	103.2	103.5	99.2
Enseignement	100.0	96.5	89.5	83.5	81.1	81.8
Chômage et prépensions	100.0	102.1	107.2	105.7	102.7	99.8
Santé	100.0	100.3	102.5	103.9	104.9	105.9
Pensions	100.0	100.3	100.5	103.8	106.7	109.4
Total	100.0	99.1	98	97.7	98.1	99.2

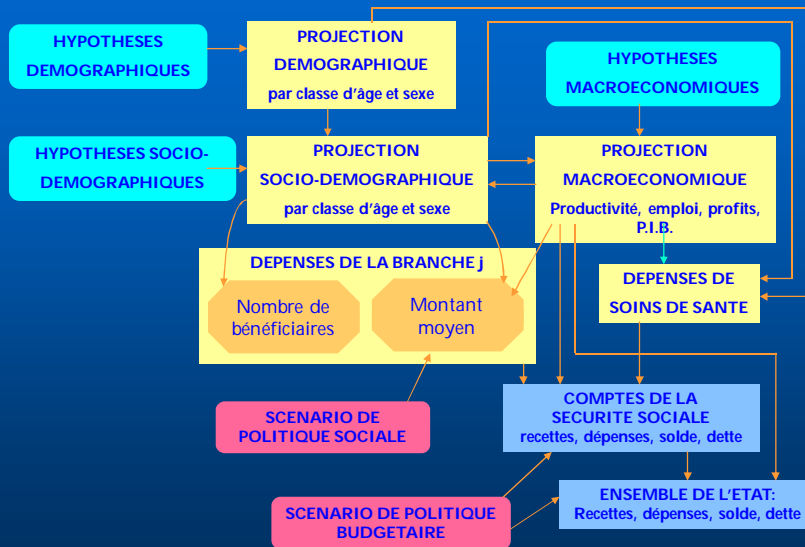
Source: Estimation de 1981 (1977 observé, 1980 à 2000: Perspectives INS 1976-200)
Lambrecht M., in Bilan et Avenir des politiques sociales, 1981, Tome 1, p.161, Tableau 35.B



... à une approche socio-économique plus élaborée



Le système de modèles MALTESE: schéma



39 Bureau fédéral du Plan



Analyses et prévisions économiques

... tout autant dépendante des évolutions récentes non seulement de la démographie mais aussi de divers paramètres socio-économiques ...

40 Bureau fédéral du Plan



Analyses et prévisions économiques

Evolution des dépenses sociales en % du PIB

Source: Rapports annuels du Comité d'étude du vieillissement

	2011	2030			2060
	rapport 2012	rapport 2002	rapport 2007	rapport 2012	rapport 2012
Allocations familiales	1,6	1,1	1,3	1,6	1,4
Chômage et prépensions	2,4	1,5	1,6	1,6	1,4
Soins de santé et Incapacité de travail	9,6	9,4	10,3	11,0	12,5
Pensions	9,9	11,1	12,5	13,6	14,5
Autres dépenses sociales	1,7	1,8	1,6	1,7	1,6
Total	25,2	24,7	27,3	29,5	31,4
<i>Rémunération des enseignants</i>	4,1	3,7	3,6	4,3	4,3



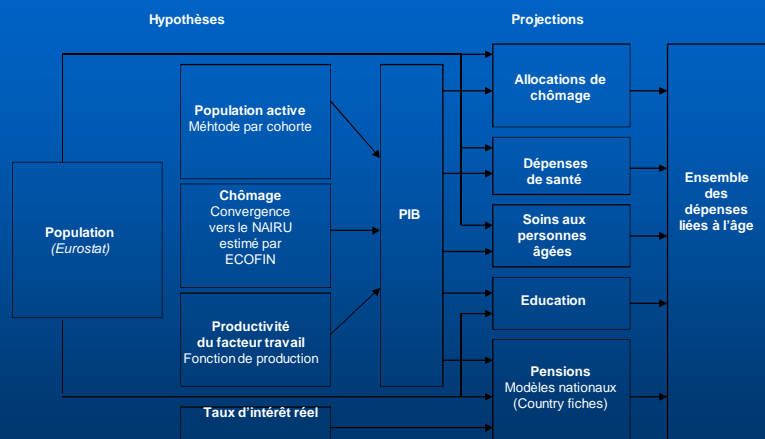
La Belgique comparée à ses partenaires européens:

Les travaux de l' « Ageing Working Group »

Comité de politique économique
de l'Union européenne



Une méthodologie similaire, et pour cause...



43 Bureau fédéral du Plan



Analyses et prévisions économiques

Position relative de la Belgique dans l' « Ageing Report 2012 » Coefficient démographique de dépendance (65+/15-64, en %)

	2010	2020	2030	2060
Belgique	28,7	33,4	40,9	48,5
Allemagne	33,9	38,9	51,8	65,1
France	28,5	36,6	43,8	51,7
Pays-Bas	25,3	34,3	44,7	52,3
Espagne	26,8	31,6	39,1	61,4
Italie	33,3	37,8	45,1	61,6
Pologne	20,9	29,6	38,8	70,7
Roumanie	23,2	28,2	32,9	70,5

Source : Perspectives Eurostat : EUROPOP2010, convergence scenario - European Commission, Ageing Report 2012

44 Bureau fédéral du Plan



Analyses et prévisions économiques

Position relative de la Belgique dans l' « Ageing Report 2012 »
Evolution des dépenses sociales
 en % du PIB

	Education		Chômage		Santé		Soins longue durée		Pensions		Total dépenses sociales		
	2010	2010-2060	2010	2010-2060	2010	2010-2060	2010	2010-2060	2010	2010-2060	2010	2010-2060	2060
Belgique	5,7	0,5	2,1	-0,1	6,3	0,4	2,3	2,7	11,1	5,1	27,4	8,6	36,0
Allemagne	3,9	-0,2	1,0	-0,3	8,0	1,4	1,4	1,7	10,8	2,6	25,1	5,2	30,3
France	5,0	-0,4	1,7	-0,6	8,0	1,4	2,2	2,1	14,6	0,5	31,5	3,0	34,5
Pays-Bas	5,3	-0,1	1,6	-0,3	7,0	1,0	3,8	4,1	6,8	1,8	24,5	6,5	30,9
Espagne	4,2	-0,5	2,0	-1,1	6,5	1,3	0,8	0,7	10,1	3,6	23,6	3,9	27,5
Italie	4,1	-0,5	0,7	-0,3	6,6	0,6	1,9	0,9	15,3	-0,9	28,6	-0,2	28,4
Pologne	3,9	-0,5	0,2	-0,1	4,9	1,9	0,7	1,0	11,8	-2,2	21,5	0,1	21,6
Roumanie	3,5	-0,1	0,5	-0,3	3,7	1,0	0,6	1,1	9,8	3,7	18,1	5,4	23,5

Source : Perspectives Eurostat : EUROPOP2010, convergence scenario; European Commission, Ageing Report 2012 et Réforme des pensions de décembre 2011



Des hypothèses démographiques et économiques plus défavorables peuvent expliquer partiellement la sévérité de l'AWG pour la Belgique, mais des réformes de fond s'imposent
 Ageing Report 2012 vs Rapport du CEV 2012

	2010	2011	2030		2060	
	AR2012	CEV2012	AR2012	CEV2012	AR2012	CEV2012
immigration nette (1000)	61,3	63,0	42,6	23,4	32,0	31,9
coefficient de dépendance des âgés (65+/15-64)	26,0	26,3	38,0	36,6	46,0	42,6
taux d'activité (15-64)	67,7	72,7	68,4	74,2	68,5	74,5
taux d'emploi (15-64)	62,0	64,0	63,3	68,0	63,5	68,5
taux de chômage (15-64)	8,4	11,9	7,4	8,5	7,3	8,0
PIB par travailleur	0,7	0,8	1,5	1,5	1,5	1,5

Source : Perspectives Eurostat : EUROPOP2010, convergence scenario; European Commission, Ageing Report 2012 et Réforme des pensions de décembre 2011



Le rôle utile de l'Ageing Working (*) *notamment en matière de pensions*

Il fait avancer la méthodologie de projection des dépenses sociales par les travaux concertés de la Commission et des experts des Etats membres.

Il incite les Etats membres à consolider, voire construire, leurs systèmes de santé et de pensions et à prendre les réformes nécessaires.

Par des « Peer reviews » des projections de pensions et de toute réforme en ce domaine, il est aussi un laboratoire extrêmement utile d'expérimentation de nouvelles formules.

On peut ainsi retenir la récente application avec succès dans plusieurs pays d'un régime de contributions notionnelles définies (Notional Defined Contribution), voie moyenne entre les financements par répartition et capitalisation.

(*) **Working Group on Ageing Populations and Sustainability**

47 Bureau fédéral du Plan



Analyses et prévisions économiques

Bibliographie

Perspectives de population,
Rapports annuels du Comité d'Etude sur le Vieillissement,
Travaux en matière de financement des dépenses sociales ...

Et pour davantage d'information sur les évolutions démographiques ainsi que sur les politiques belge et européenne en matière de vieillissement, voir les exposés antérieurs récents de M. Lambrecht:

- *Evolution des populations en Belgique. Incidences démographiques possibles sur les infrastructures de santé et de soins pour personnes âgées. Journées d'étude organisées par SANTHEA, Pont-à-Lesse – 14 juin 2012*
- *Les politiques belges et européennes face aux enjeux économiques et sociaux du vieillissement des populations. Colloque organisé conjointement par le CESW, l'WEPS et la SDFB pour célébrer les « 50 ans du rapport Sauvy » - ULg – 23 octobre 2012*

Tous disponibles sur le site du Bureau fédéral du Plan : <http://www.plan.be>

48 Bureau fédéral du Plan



Analyses et prévisions économiques

Merci pour votre attention

